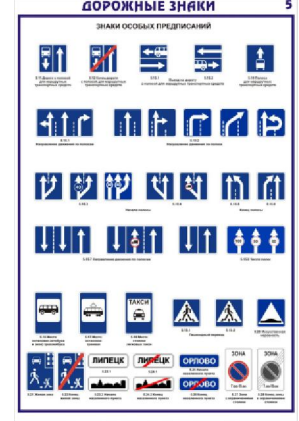
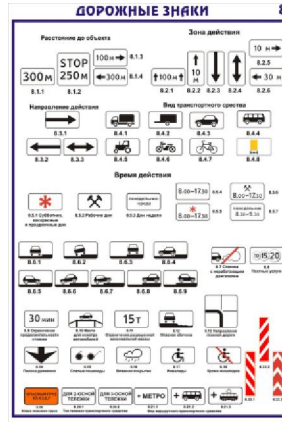
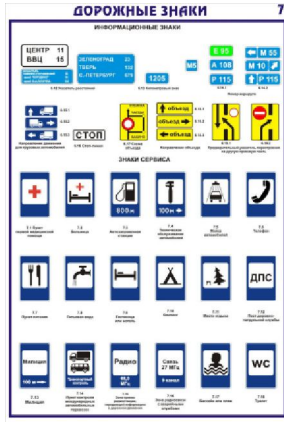
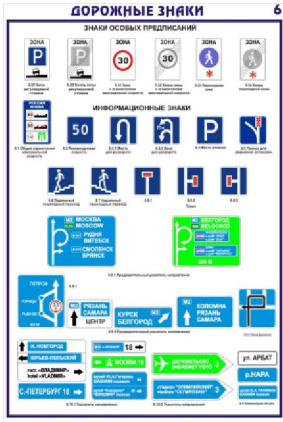


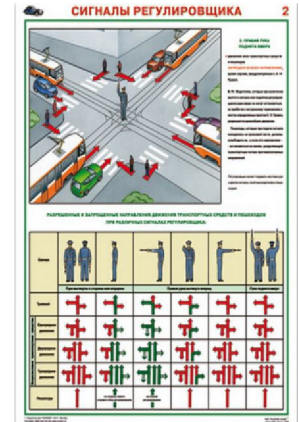
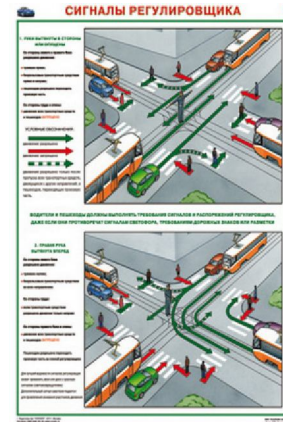
Дорожные знаки



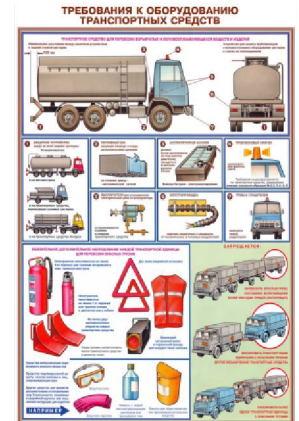
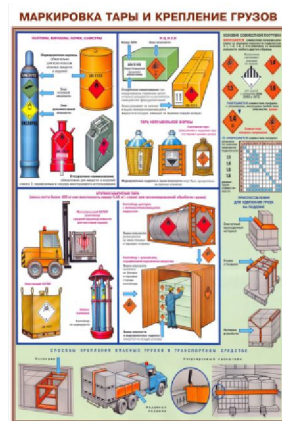
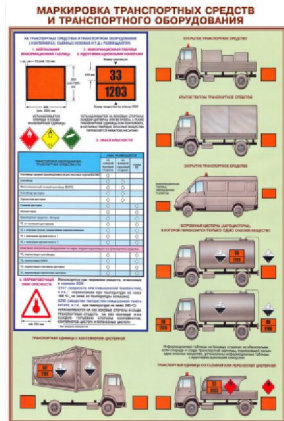
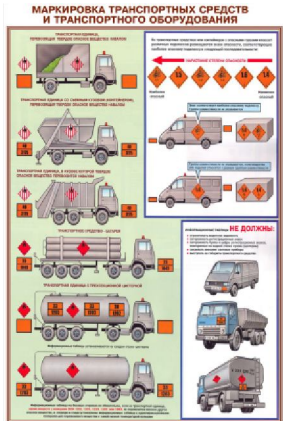
Дорожные знаки



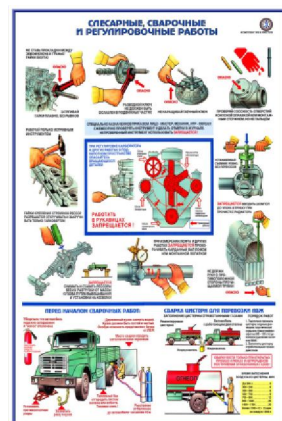
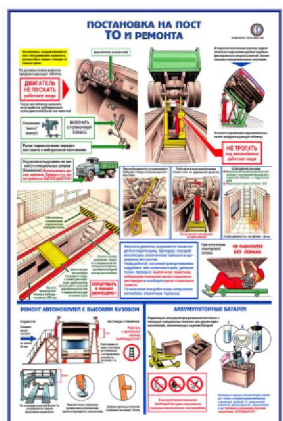
Сигналы регулировщика



Перевозка опасных грузов автотранспортом



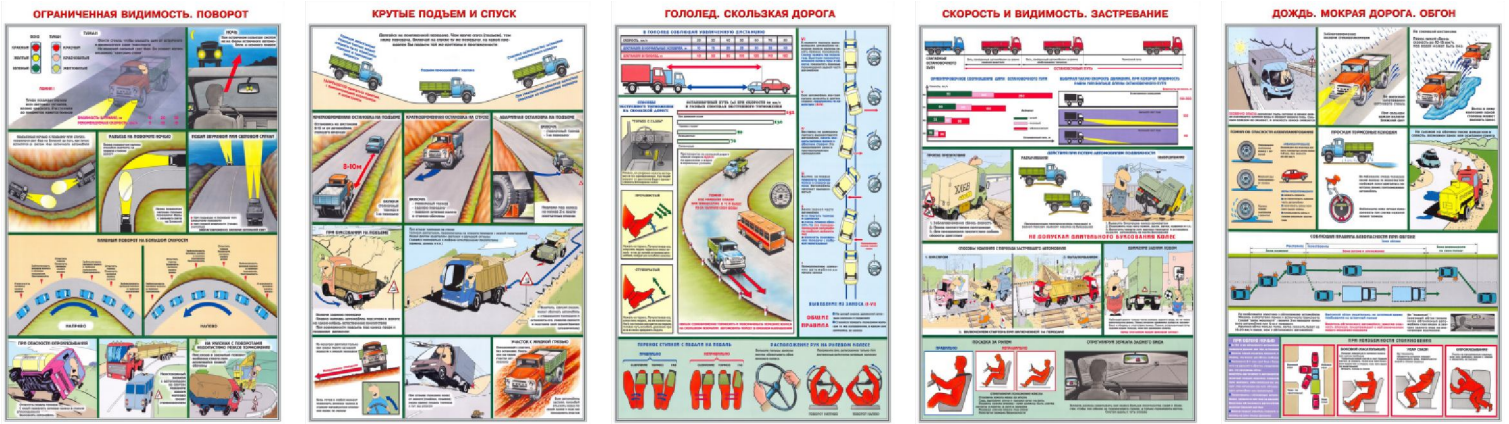
Безопасность труда при ремонте автомобилей



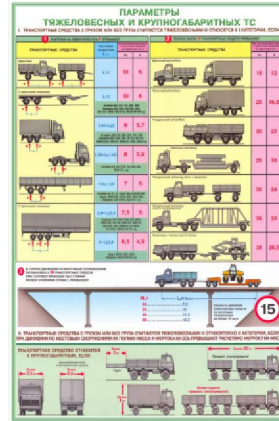
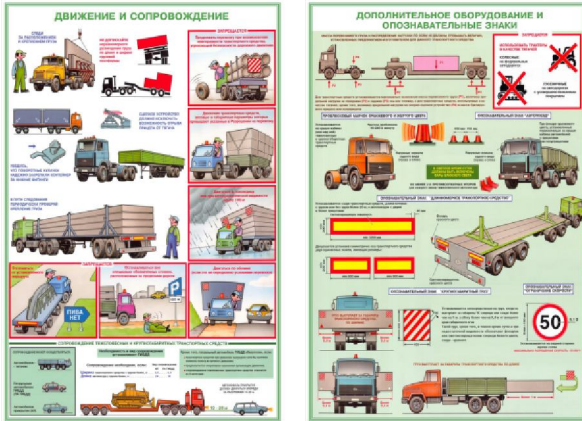
Проверка технического состояния автотранспортных средств



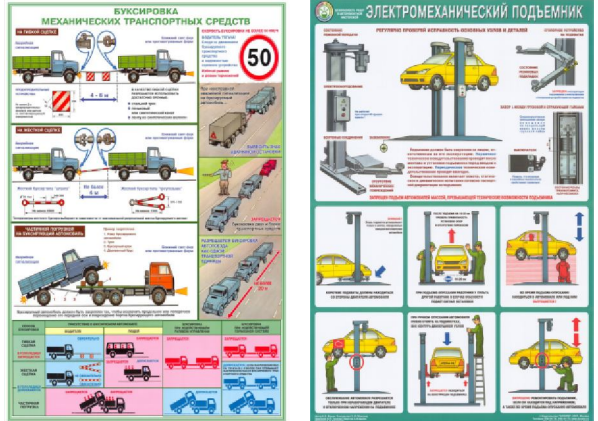
Вождение автомобиля в сложных условиях



Перевозка крупногабаритных и тяжеловесных грузов



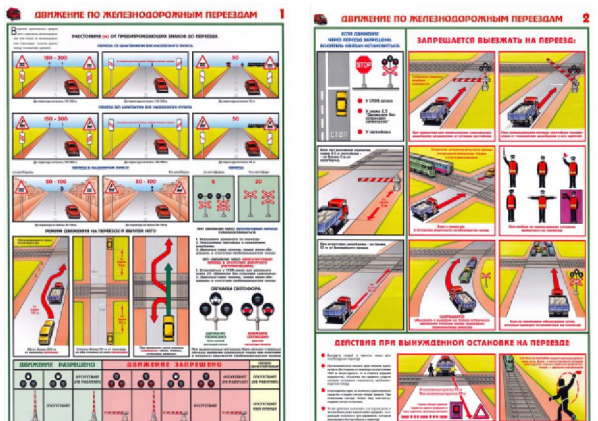
Электромеханический подъемник



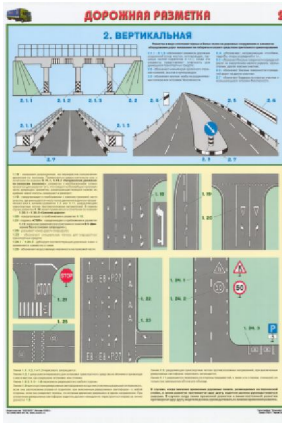
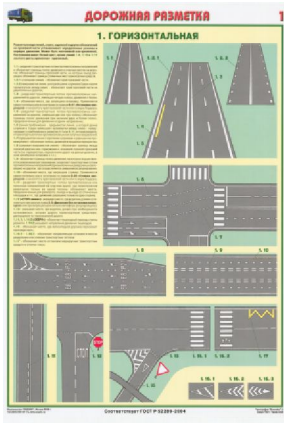
Безопасность работ на АЗС



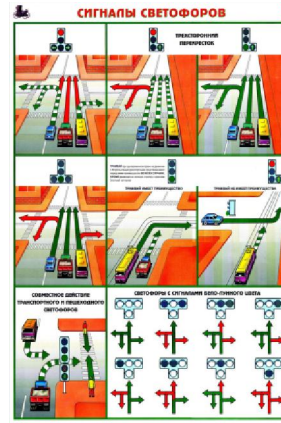
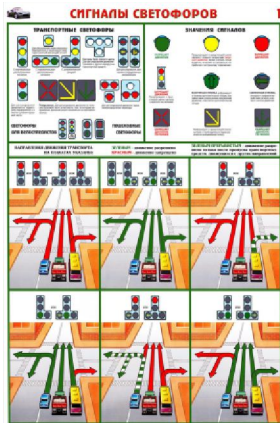
Движение по железнодорожным переездам



Дорожная разметка



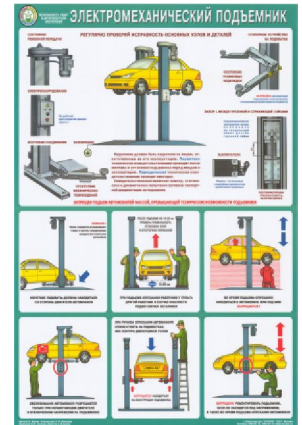
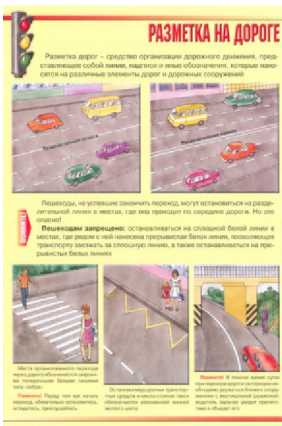
Сигналы светофоров



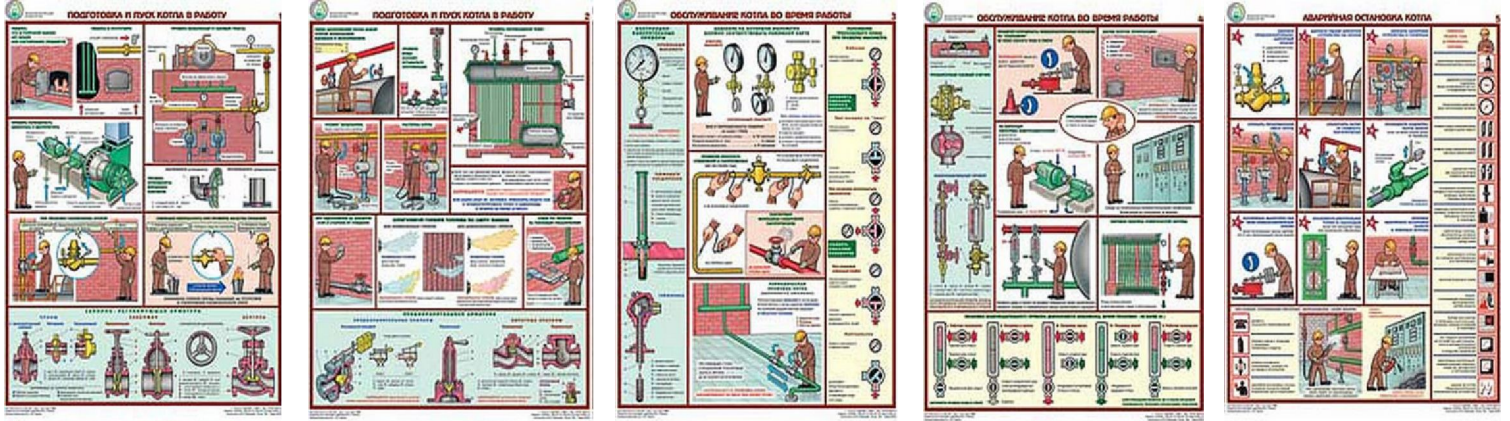
Шиномонтаж и шиномонтаж



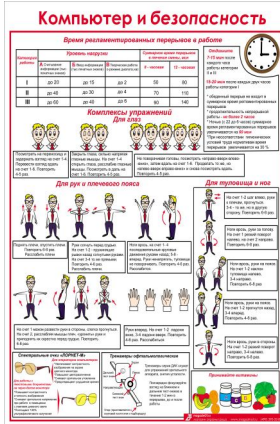
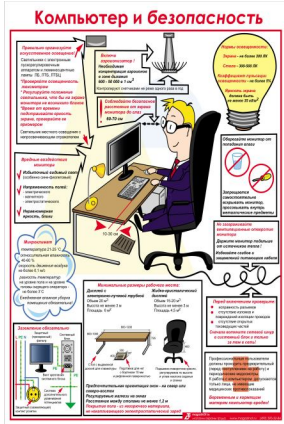
Инструментальный контроль грузовых автомобилей



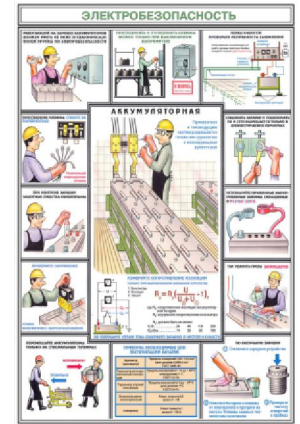
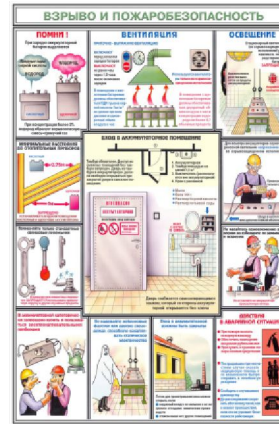
Безопасная эксплуатация паровых котлов



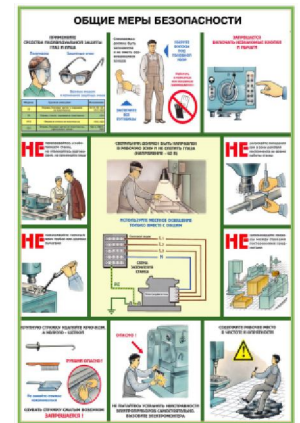
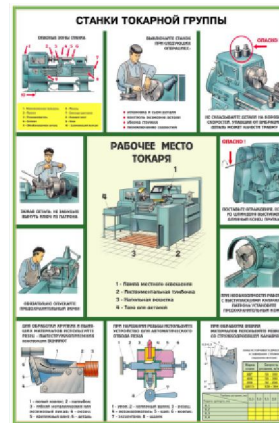
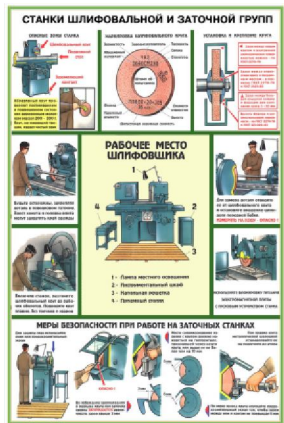
Компьютер и безопасность



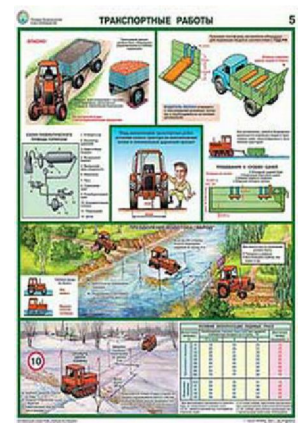
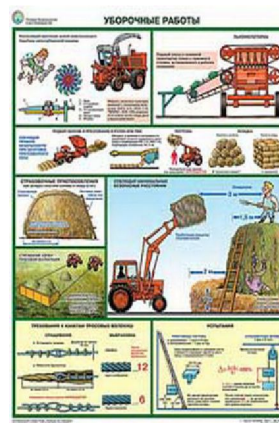
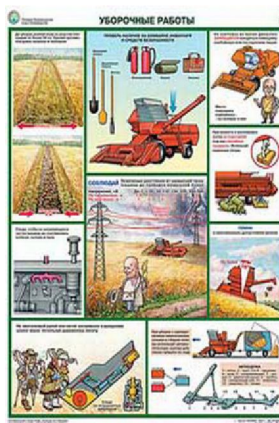
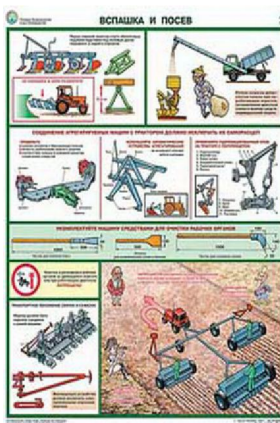
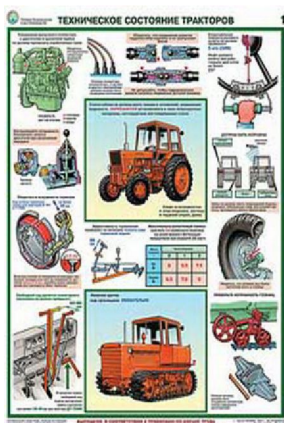
Аккумуляторные помещения



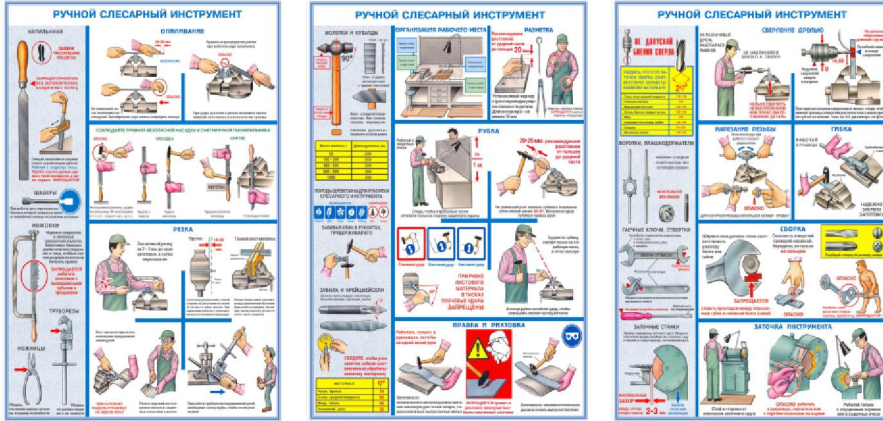
Безопасность труда при металлообработке



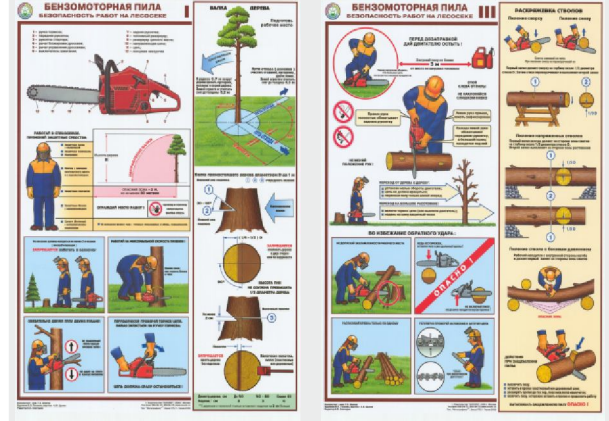
Безопасность работ в сельском хозяйстве



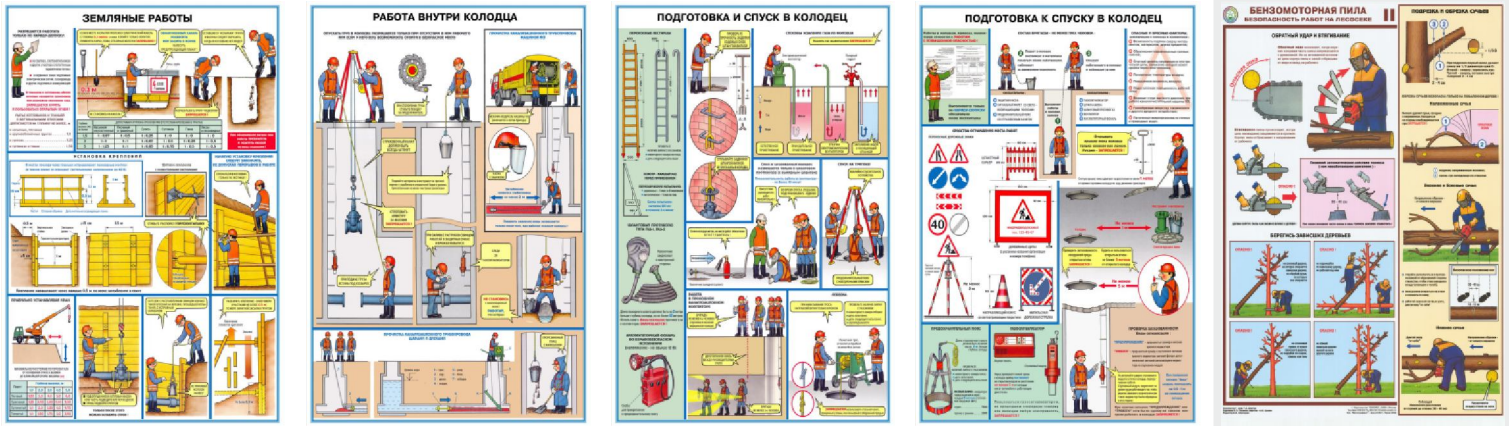
Ручной слесарный инструмент



Безопасность на лесосеке



Безопасность работ на объектах водоснабжения и канализации



Знаки безопасности по ГОСТ 12.4.026-01



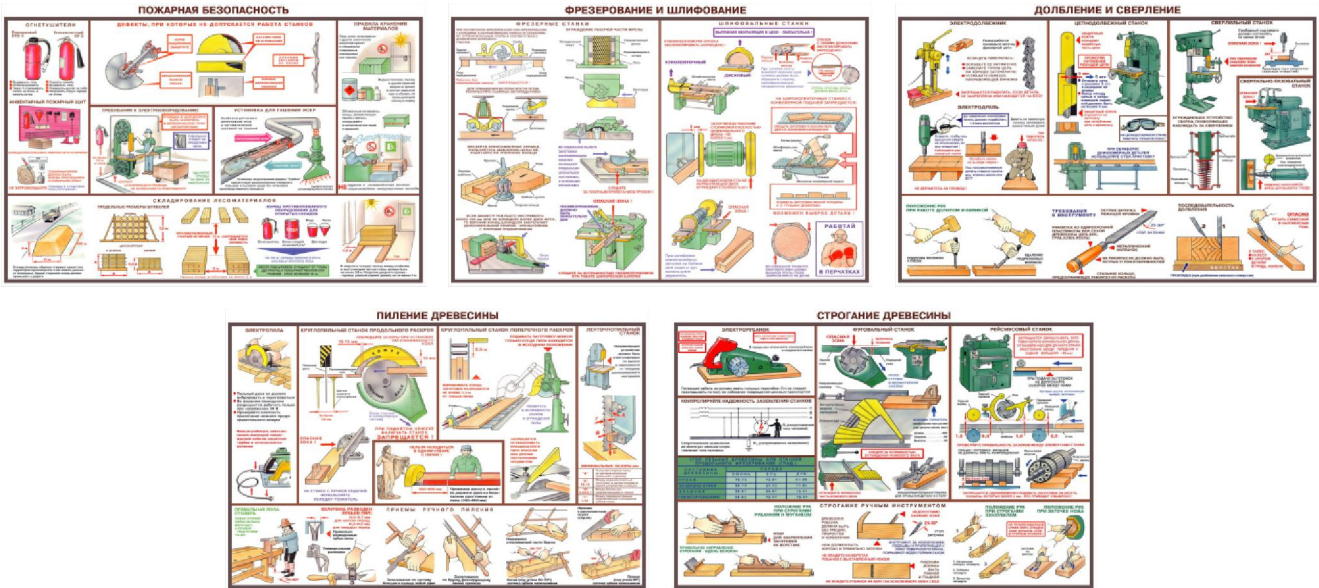
Физкультурная пауза



Осторожно Терроризм



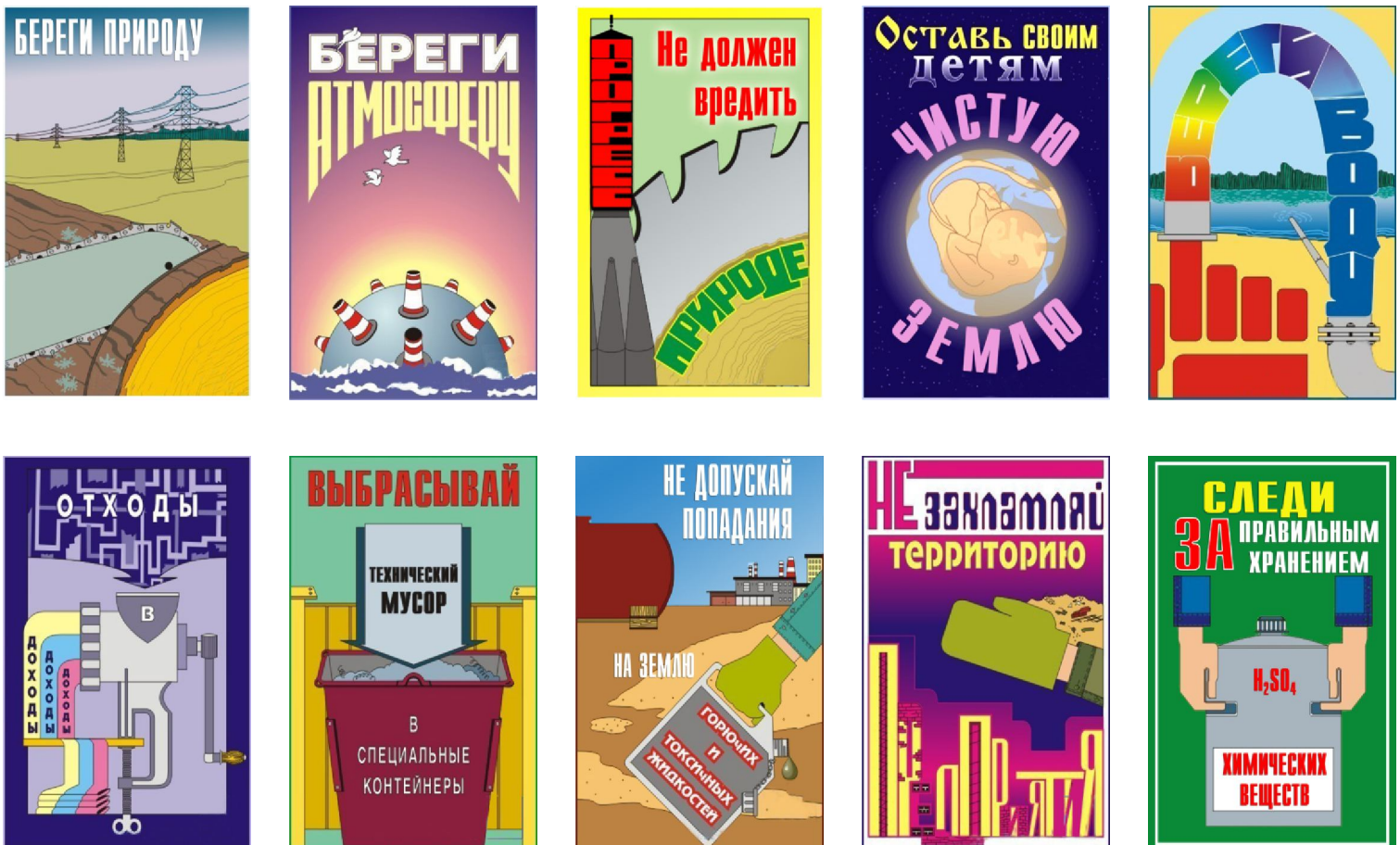
Безопасность труда при деревообработке



Охрана окружающей среды - Берегите лес



Экология - Берегите природу



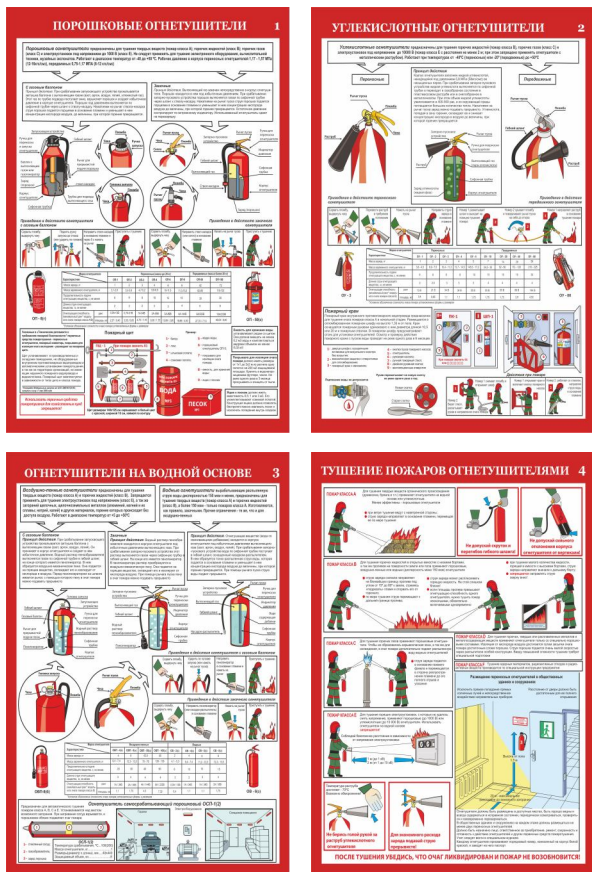
Пожарная безопасность



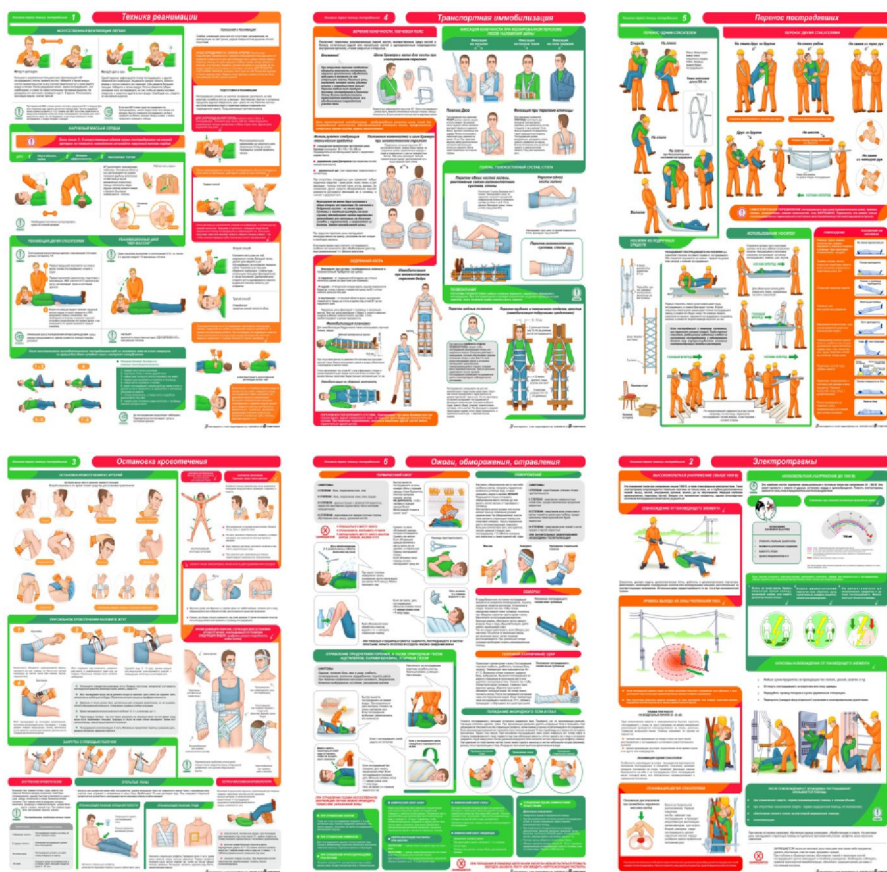
Морские контейнеры



Первичные средства пожаротушения



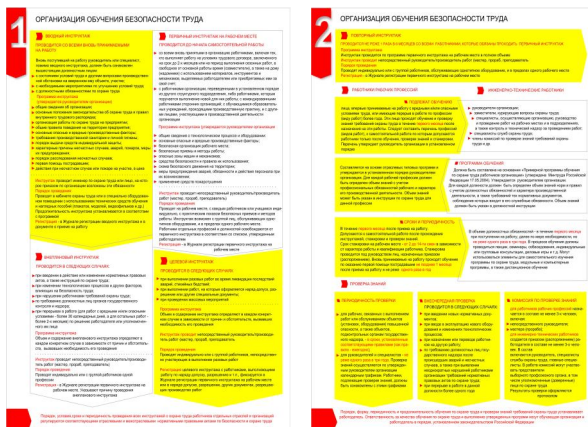
Первая доврачебная помощь



Противопожарный инструктаж



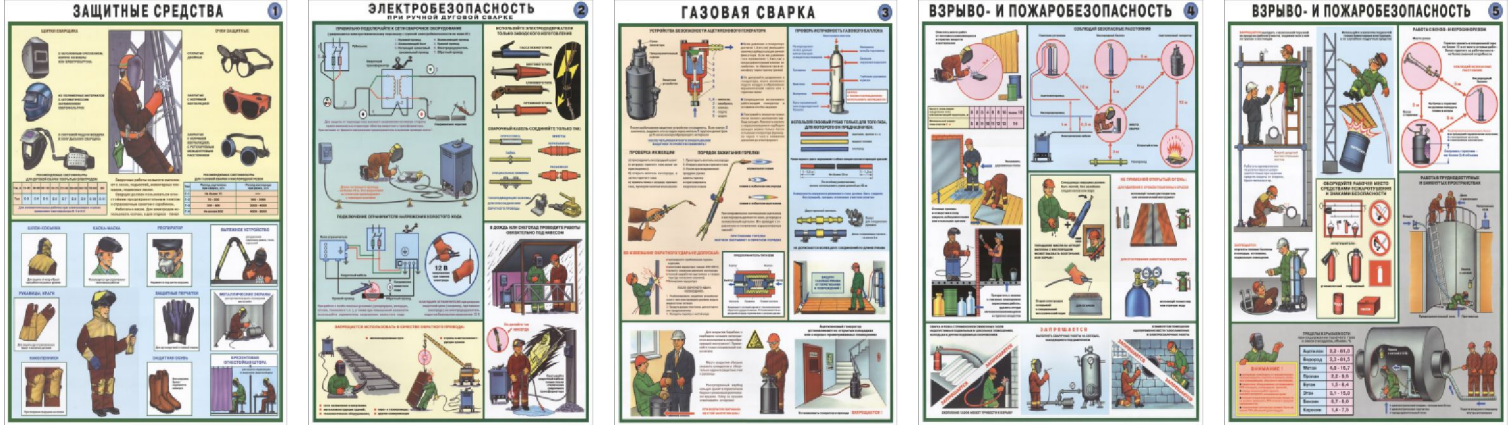
Организация обучения безопасности труда



Расследование несчастных случаев на производстве



Техника безопасности при сварочных работах



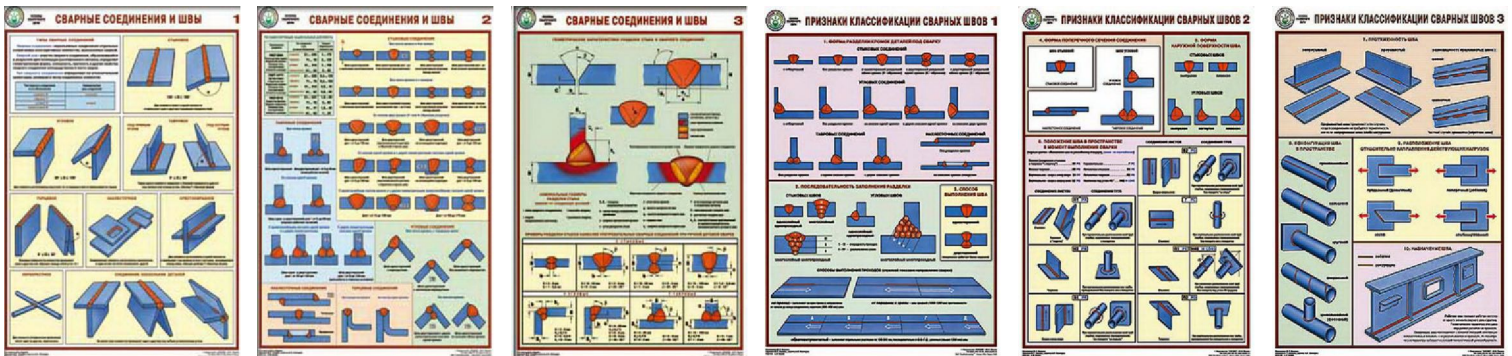
Дуговая сварка покрытыми электродами

Основы сварочного дела (сварочная дуга)



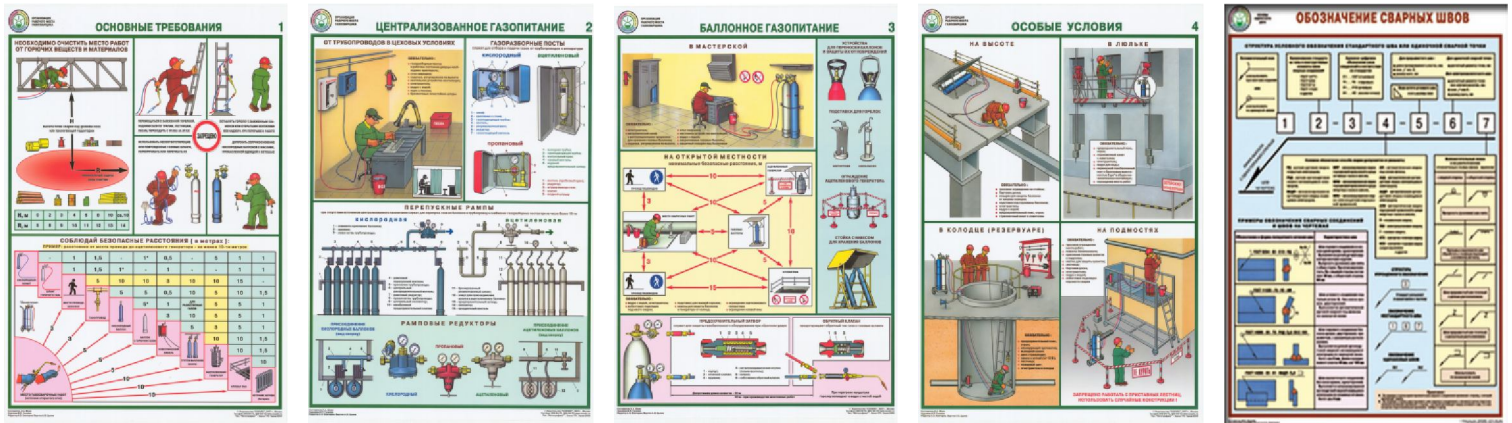
Сварные соединения и швы

Признаки классификации сварных швов

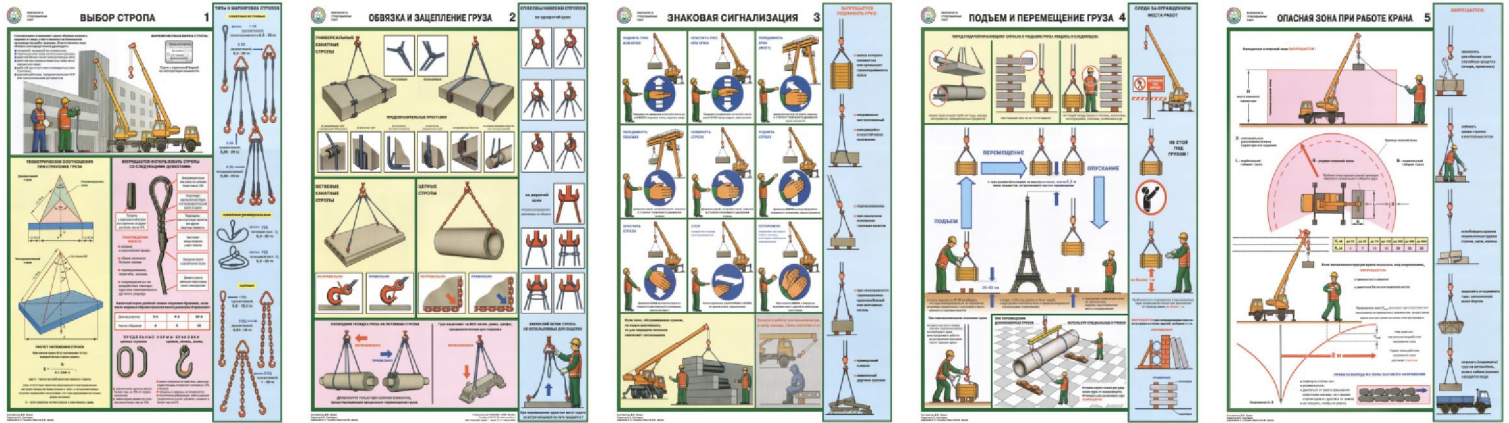


Организация рабочего места газосварщика

Обозначение сварных швов



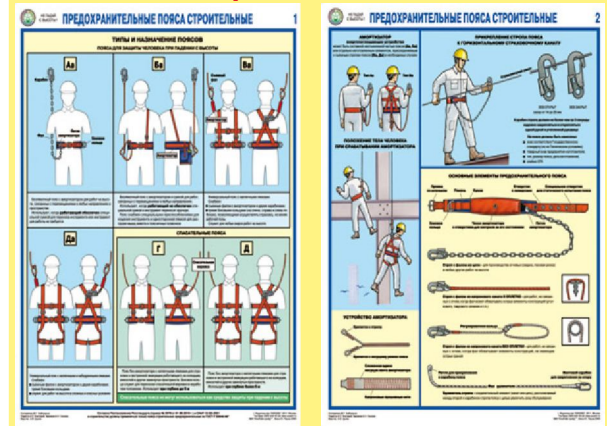
Безопасность грузоподъемных работ



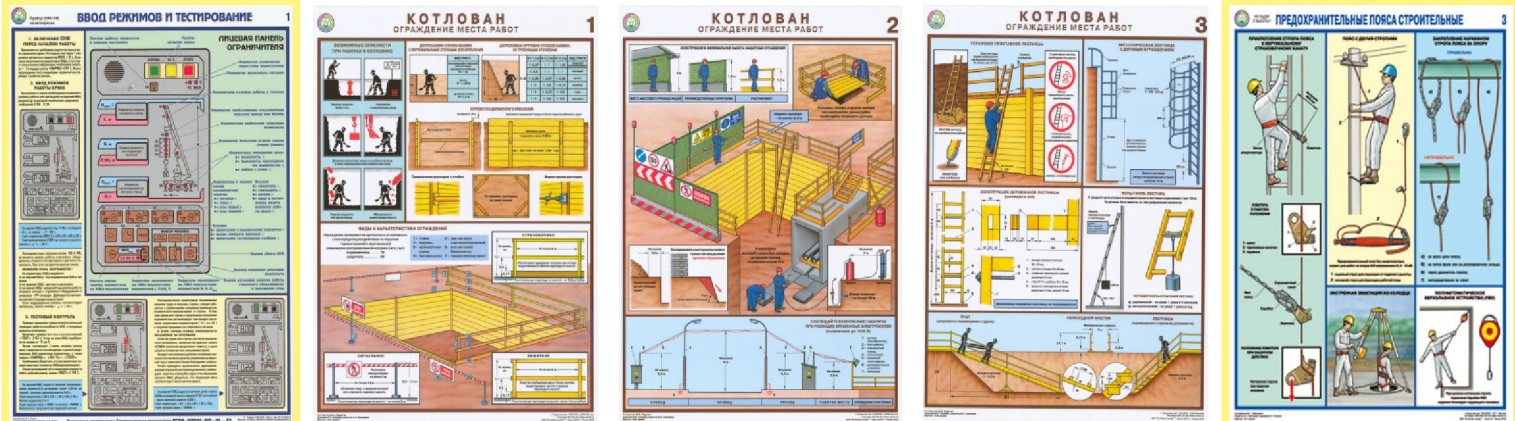
Безопасность работ с автоподъемниками (автовышками)



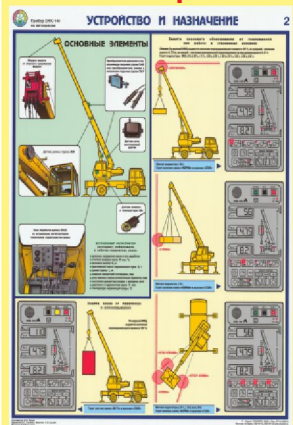
Предохранительные пояса строительные



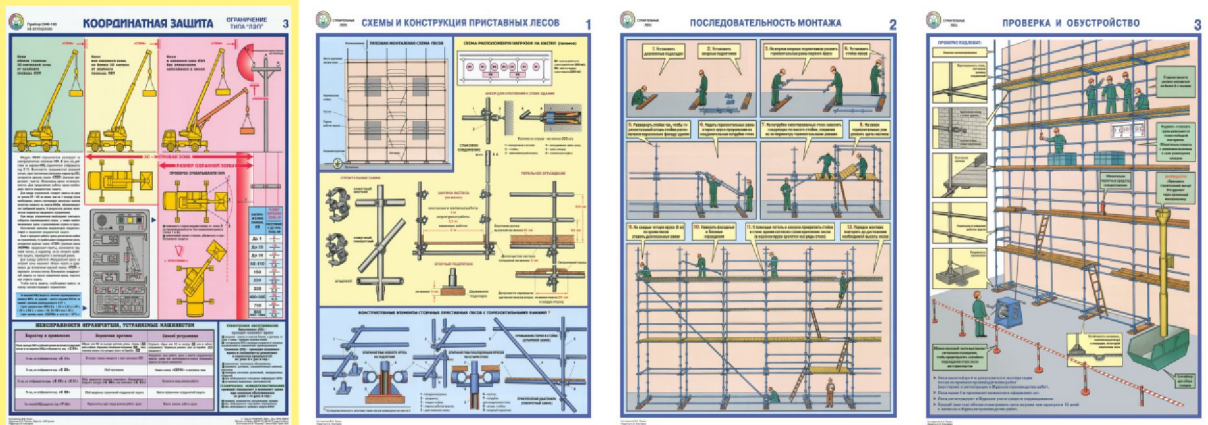
Котлован. Ограждение места работ



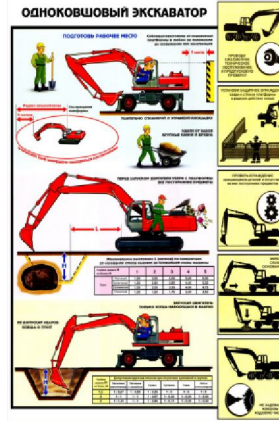
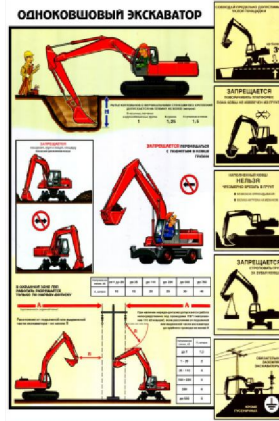
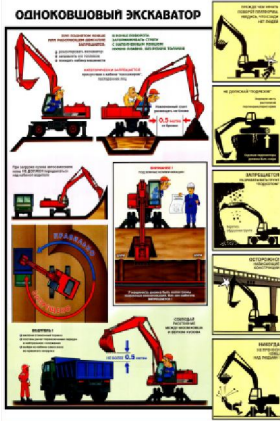
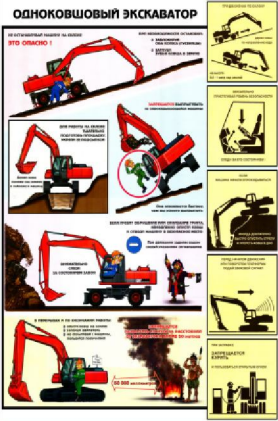
Прибор ОНК-140 на автокранах



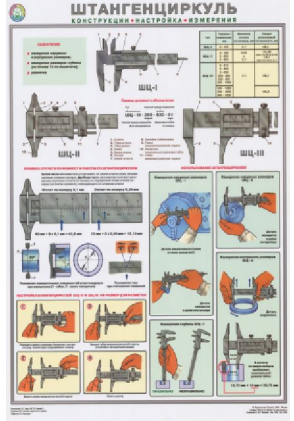
Строительные леса (конструкции, монтаж, проверка на безопасность)



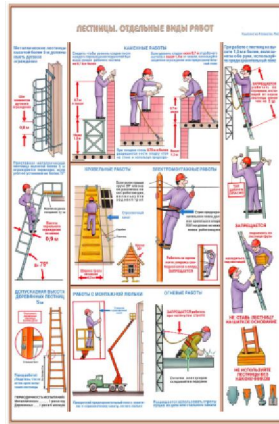
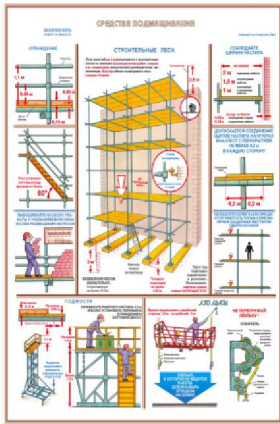
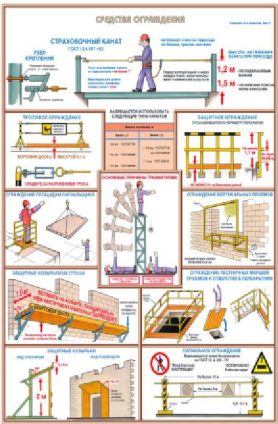
Одноковшовый экскаватор. Безопасность земляных работ



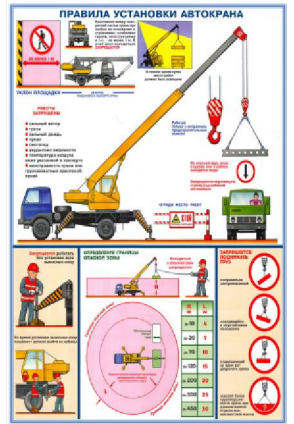
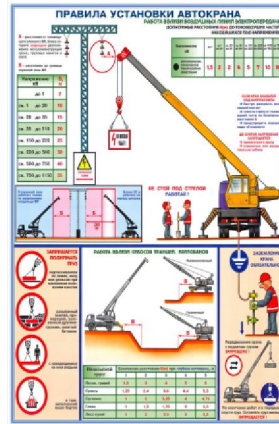
Штангенциркуль



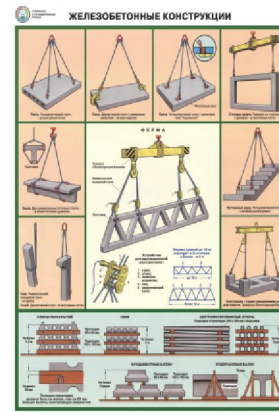
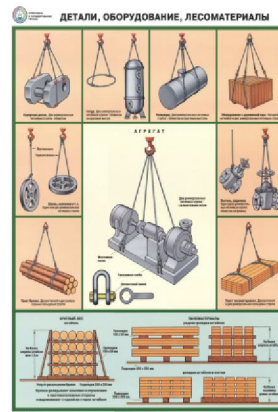
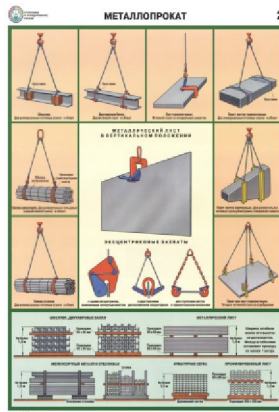
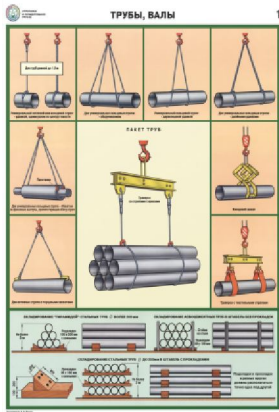
Безопасность работ на высоте



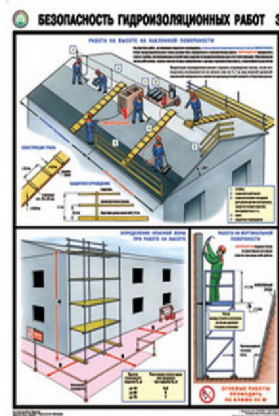
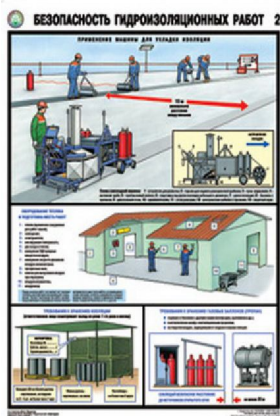
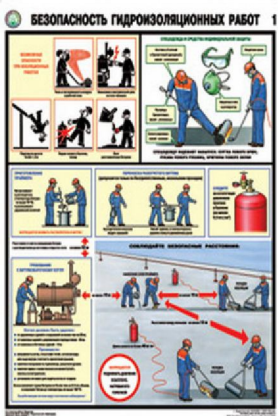
Правила установки автокранов



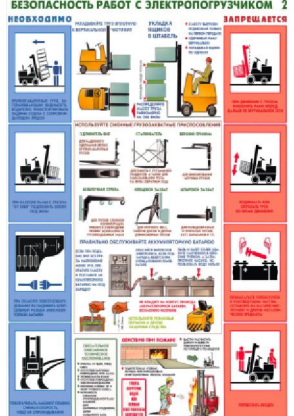
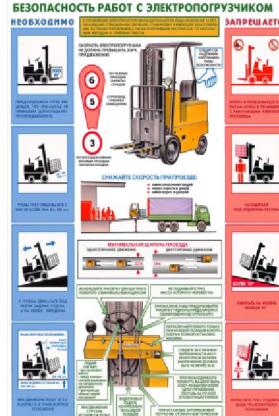
Строповка и складирование грузов



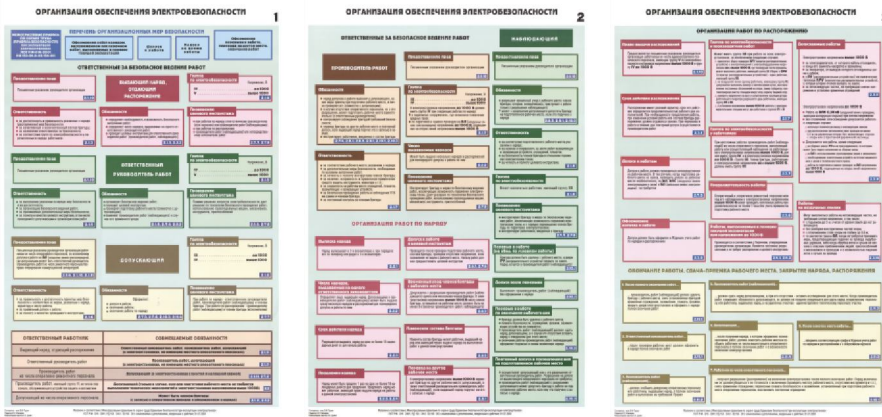
Безопасность гидроизоляционных работ



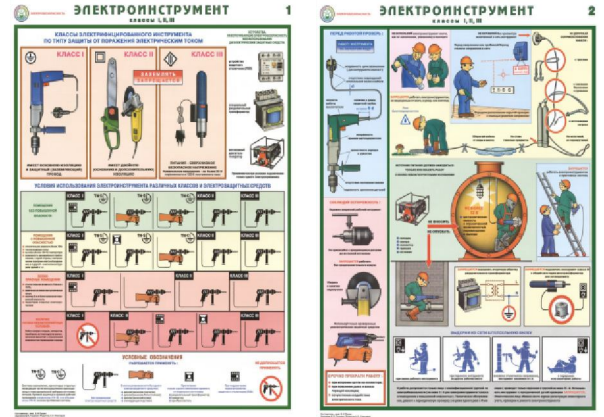
Безопасность работ с электропогрузчиками



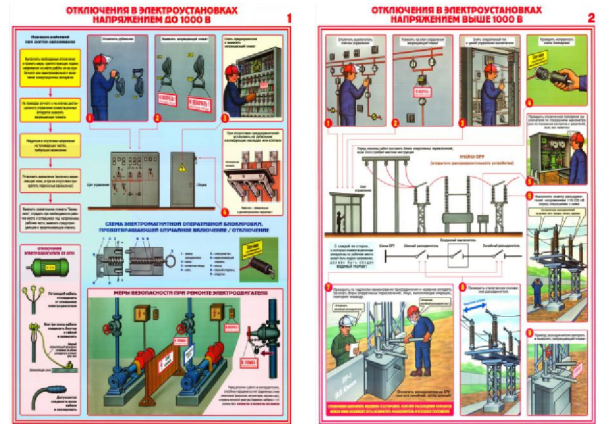
Организация обеспечения электробезопасности



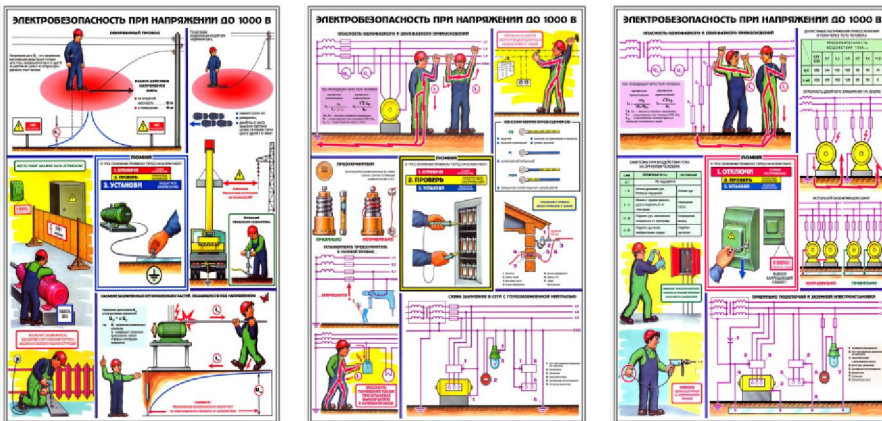
Электроинструмент (электробезопасность)



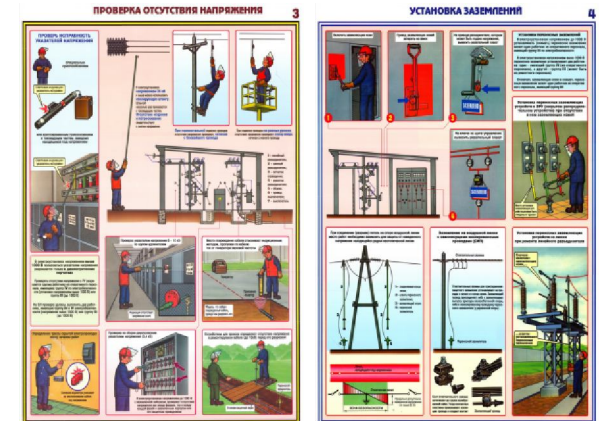
Средства защиты в электроустановках



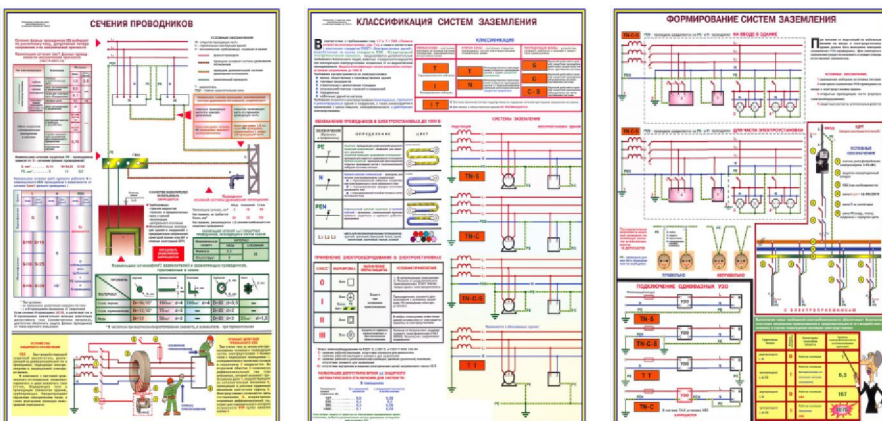
Электробезопасность при напряжении до 1000 В



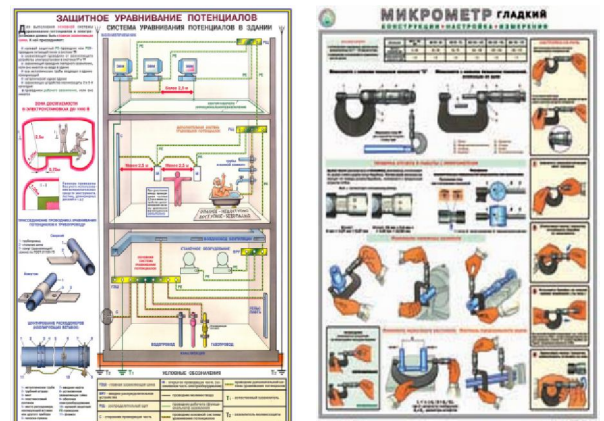
Технические меры электробезопасности



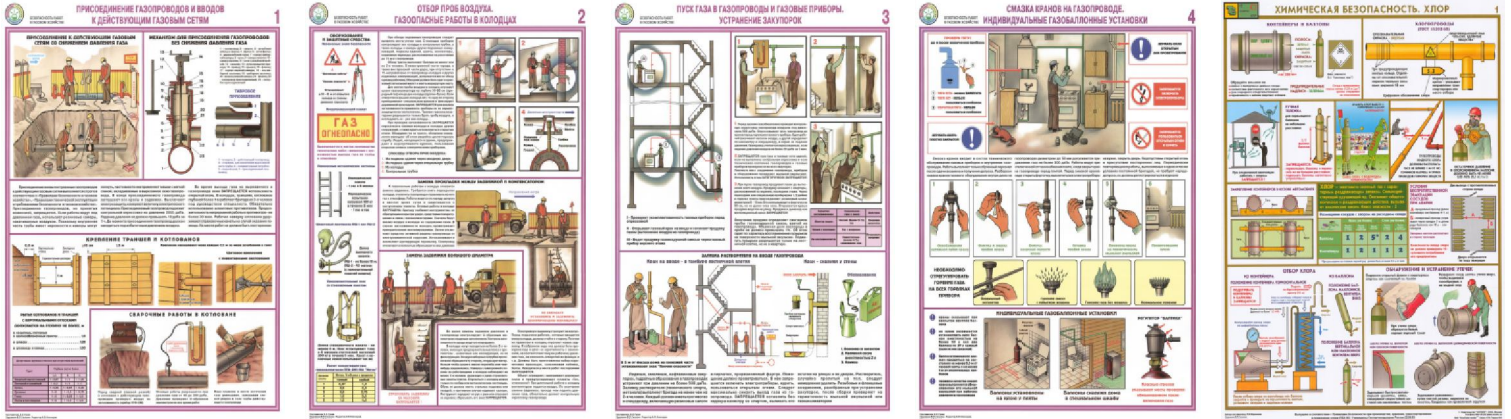
Заземление и защитные меры электробезопасности (напряжение до 1000 В)



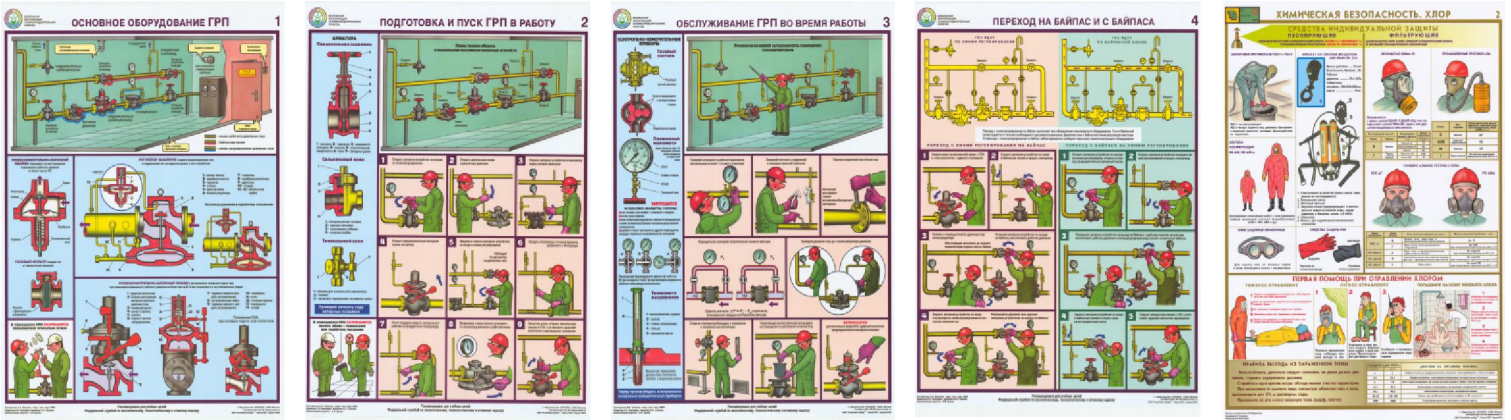
Микрометр



Безопасность работ в газовом хозяйстве



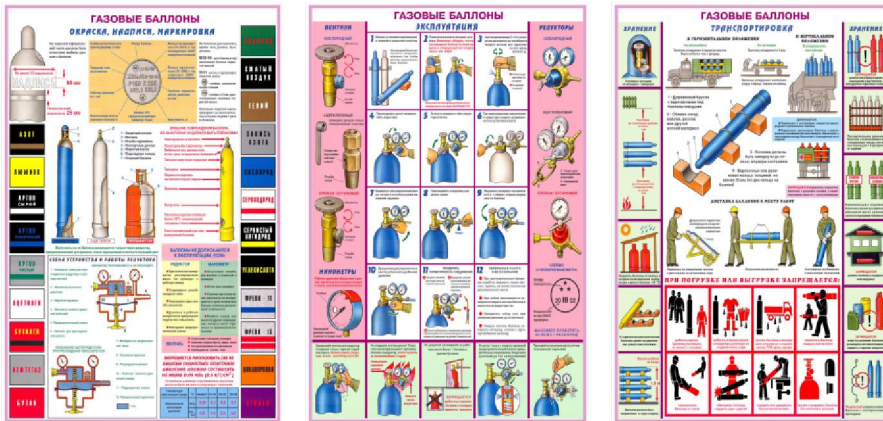
Безопасная эксплуатация газораспределительных пунктов



Химическая безопасность. Хлор



Газовые баллоны



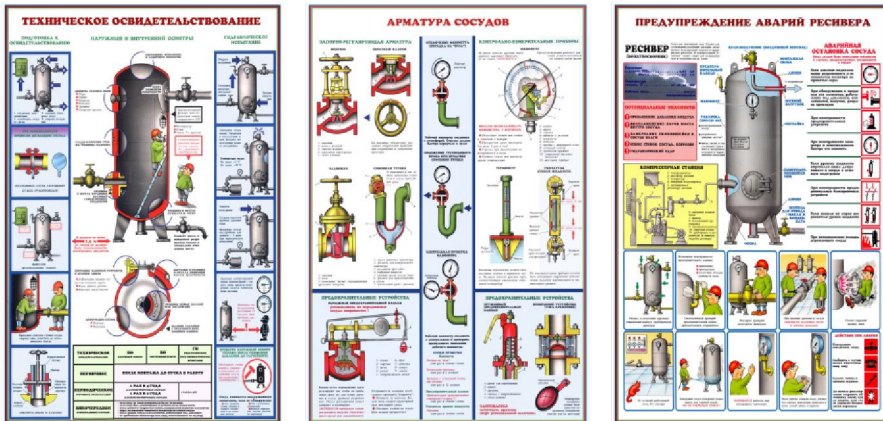
Вводный инструктаж по охране труда



Инструктаж по охране труда



Сосуды под давлением. Ресиверы



Производственные факторы



Аварийно спасательные и другие неотложные меры



This section contains ten posters detailing various aspects of emergency rescue and urgent measures. The posters include:

- СИЛЫ ПРОВЕДЕНИЯ АСДНР** (Forces of ASDR implementation)
- СРЕДСТВА ПРОВЕДЕНИЯ АСДНР** (Means of ASDR implementation)
- ФАКТОРЫ, ОБЕСПЕЧИВАЮЩИЕ УСПЕХ АСДНР** (Factors ensuring the success of ASDR)
- ЦЕЛИ, ЗАДАЧИ И СОДЕРЖАНИЕ АСДНР** (Goals, tasks and content of ASDR)
- АВАРИЙНО СПАСАТЕЛЬНЫЕ РАБОТЫ** (Emergency rescue work)
- БЕЗОПАСНОСТЬ ПРИ ПРОВЕДЕНИИ АСДНР** (Safety during ASDR)
- НЕОТЛОЖНЫЕ РАБОТЫ** (Urgent work)
- ОБЕСПЕЧЕНИЕ АСДНР** (ASDR provision)
- ОСОБЕННОСТИ ПРОВЕДЕНИЯ АСДНР** (Features of ASDR implementation)
- ПЕРВООЧЕРЕДНОЕ ОБЕСПЕЧЕНИЕ НАСЕЛЕНИЯ** (Priority provision of the population)

Действия населения в чрезвычайных ситуациях природного характера



This section contains ten posters illustrating actions for the population in natural emergencies:

- ЦУНАМИ** (Tsunami)
- СЕЛЬ И ОПОЛЗЕНЬ** (Landslide and mudslide)
- СНЕЖНАЯ ЛАВИНА** (Snow avalanche)
- СНЕЖНЫЙ ЗАНОС** (Snow drift)
- УРАГАН, БУРА, СМЕРЧ** (Hurricane, storm, tornado)
- НАВОДНЕНИЕ** (Flood)
- ЛЕСНОЙ ПОЖАР** (Forest fire)
- ИНФЕКЦИОННЫЕ ЗАБОЛЕВАНИЯ** (Infectious diseases)
- ИЗВЕРЖЕНИЕ ВУЛКАНА** (Volcano eruption)
- ЗЕМЛЕТРЯСЕНИЕ** (Earthquake)

Действия населения в чрезвычайных ситуациях техногенного характера



This section contains ten posters illustrating actions for the population in technological emergencies:

- ВНЕЗАПНОЕ ОБРУШЕНИЕ ЗДАНИЯ** (Sudden building collapse)
- АВАРИИ НА ХИМИЧЕСКИ ОПАСНЫХ ОБЪЕКТАХ** (Accidents at chemically dangerous objects)
- АВАРИИ НА РАДИОАКТИВНО ОПАСНЫХ ОБЪЕКТАХ** (Accidents at radioactively dangerous objects)
- АВАРИИ НА ПОЖАРО-ВЗРЫВООПАСНЫХ ОБЪЕКТАХ** (Accidents at fire and explosion dangerous objects)
- АВАРИИ НА КОММУНАЛЬНЫХ СИСТЕМАХ** (Accidents at communal systems)
- АВАРИИ НА ЖЕЛЕЗНОДОРОЖНОМ ТРАНСПОРТЕ** (Accidents at railway transport)
- АВАРИИ НА ГИДРОДИНАМИЧЕСКИ ОПАСНЫХ ОБЪЕКТАХ** (Accidents at hydrodynamically dangerous objects)
- АВАРИИ НА ВОЗДУШНОМ ТРАНСПОРТЕ** (Accidents at air transport)
- АВАРИИ НА ВОДНОМ ТРАНСПОРТЕ** (Accidents at water transport)
- АВАРИИ НА АВТОМОБИЛЬНОМ ТРАНСПОРТЕ** (Accidents at automobile transport)

Защита населения в чрезвычайных ситуациях в мирное и военное время



This section contains ten posters illustrating population protection in emergencies during peacetime and wartime:

- ЗАЩИТНЫЕ СООРУЖЕНИЯ** (Protective structures)
- МЕДИКО-БИОЛОГИЧЕСКАЯ ЗАЩИТА** (Medical-biological protection)
- МЕРОПРИЯТИЯ ПО ЗАЩИТЕ НАСЕЛЕНИЯ** (Measures for population protection)
- ОПОВЕЩЕНИЕ В ЧРЕЗВЫЧАЙНЫХ СИТУАЦИЯХ** (Alerting in emergency situations)
- ОРГАНИЗАЦИЯ ГРАЖДАНСКОЙ ОБОРОНЫ** (Organization of civil defense)
- ПРОТИВОПОЖАРНАЯ ЗАЩИТА** (Fire protection)
- РАДИОАКТИВНАЯ И ХИМИЧЕСКАЯ ЗАЩИТА** (Radioactive and chemical protection)
- СТРУКТУРА И ЗАДАЧИ РСЧС** (Structure and tasks of the RSChS)
- УСТОЙЧИВОСТЬ ФУНКЦИОНИРОВАНИЯ ОБЪЕКТА ЭКОНОМИКИ** (Resilience of economic object functioning)
- ЧРЕЗВЫЧАЙНЫЕ СИТУАЦИИ МИРНОГО И ВОЕННОГО ВРЕМЕНИ** (Emergency situations in peacetime and wartime)

Меры по противодействию терроризму



This section contains eight posters detailing counter-terrorism measures:

- ПРАВИЛА ПОВЕДЕНИЯ ЗАЛОЖНИКОВ** (Rules for Hostages): Instructions on how to behave if taken hostage, including staying calm and following instructions.
- ОСНОВНЫЕ ВИДЫ ТЕРРОРИЗМА** (Main Types of Terrorism): Overview of different terrorism categories like religious, political, and economic.
- ОБЯЗАННОСТИ ДОЛЖНОСТНЫХ ЛИЦ** (Duties of Officials): Responsibilities of various roles in preventing terrorism.
- ОБЕСПЕЧЕНИЕ БЕЗОПАСНОСТИ В ОБЩЕСТВЕННЫХ МЕСТАХ** (Safety in Public Places): Measures for safety in crowded areas like malls and transport.
- ДЕЙСТВИЯ ПРИ ЭВАКУАЦИИ** (Actions during Evacuation): Steps to follow during an evacuation, including listening to instructions and moving quickly.
- ДЕЙСТВИЯ ПРИ ПОЛУЧЕНИИ УГРОЗЫ** (Actions upon receiving a threat): How to handle threats via phone or mail.
- ДЕЙСТВИЯ ПРИ ОБНАРУЖЕНИИ ВЗРЫВНОГО УСТРОЙСТВА** (Actions upon finding an explosive device): Procedures for reporting and handling suspicious objects.
- ДЕЙСТВИЯ ПО ПРЕАТРЕЖДЕНИЮ ТЕРРОРИЗМА** (Actions for terrorism prevention): Measures to prevent terrorism before it occurs.

Обеспечение личной безопасности в экстремальных ситуациях



This section contains ten posters on personal safety in various situations:

- БЕЗОПАСНОСТЬ ПРИ ТЕРРОРИСТИЧЕСКОМ АКТЕ** (Safety during a terrorist act)
- БЕЗОПАСНОСТЬ ПРИ ОБРАЩЕНИИ С ЭЛЕКТРОПРИБОРАМИ** (Safety with electrical appliances)
- БЕЗОПАСНОСТЬ ПРИ НАПАДАНИИ** (Safety during an assault)
- БЕЗОПАСНОСТЬ НА ДОРОГАХ** (Safety on roads)
- БЕЗОПАСНОСТЬ НА ВОДЕ** (Safety on water)
- БЕЗОПАСНОСТЬ ДЕТЕЙ В КВАРТИРЕ** (Safety of children in an apartment)
- БЕЗОПАСНОСТЬ В ОБЩЕСТВЕННЫХ МЕСТАХ** (Safety in public places)
- БЕЗОПАСНОСТЬ В ОБЩЕСТВЕННОМ ТРАНСПОРТЕ** (Safety in public transport)
- БЕЗОПАСНОСТЬ В ЛЮФТЕ** (Safety in an aircraft)
- ПОЖАРНАЯ БЕЗОПАСНОСТЬ** (Fire safety)

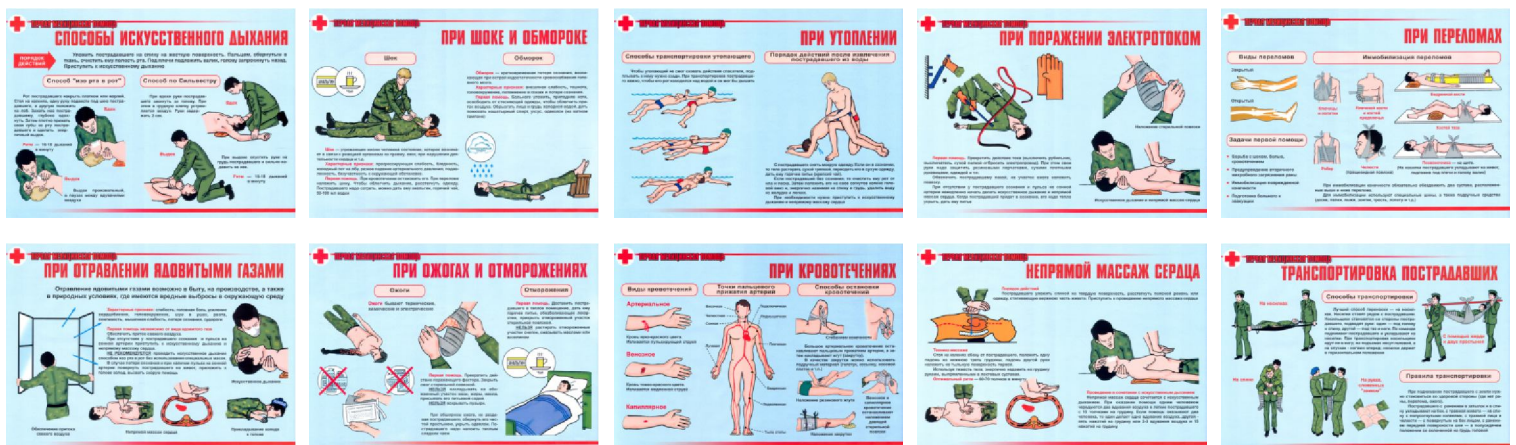
Организация гражданской обороны



This section contains eight posters on civil defense organization:

- СТРУКТУРА И ЗАДАЧИ ГО** (Structure and tasks of civil defense)
- СРЕДСТВА ПОРАЖЕНИЯ** (Means of destruction)
- СИСТЕМА ОБУЧЕНИЯ НАСЕЛЕНИЯ** (Population training system)
- ПРОВЕДЕНИЕ АСДПР** (Conduct of civil defense drills)
- ПОДГОТОВКА ГО В МИРНОЕ ВРЕМЯ** (Civil defense preparation in peacetime)
- ОБЕСПЕЧЕНИЕ НАСЕЛЕНИЯ СИЗ** (Population protection with civil defense equipment)
- ДЕЙСТВИЯ НАСЕЛЕНИЯ ПРИ ЧС** (Population actions during emergencies)
- ГРАЖДАНСКИЕ ОРГАНИЗАЦИИ ГО** (Civil defense organizations)
- ГО НА ПРЕДПРИЯТИЯХ И В ОРГАНИЗАЦИЯХ** (Civil defense in enterprises and organizations)
- ЭВАКУАЦИЯ НАСЕЛЕНИЯ И ЦЕННОСТЕЙ** (Evacuation of population and valuables)

Первая медицинская помощь



This section contains ten posters on first aid techniques:

- СПОСОБЫ ИСКУССТВЕННОГО ДЫХАНИЯ** (Artificial respiration methods)
- ПРИ ШОКЕ И ОБМОРОКЕ** (First aid for shock and fainting)
- ПРИ УТОПЛЕНИИ** (First aid for drowning)
- ПРИ ПОРАЖЕНИИ ЭЛЕКТРОТОКОМ** (First aid for electric shock)
- ПРИ ПЕРЕДАМКАХ** (First aid for bites)
- ПРИ ОТРАВЛЕНИИ ЯДОВИТЫМИ ГАЗАМИ** (First aid for toxic gas poisoning)
- ПРИ ОЖОГАХ И ОТМОРОЖЕНИЯХ** (First aid for burns and frostbite)
- ПРИ КРОВОТЕЧЕНИЯХ** (First aid for bleeding)
- НЕПРЯМОЙ МАССАЖ СЕРЦА** (Indirect cardiac massage)
- ТРАНСПОРТИРОВКА ПОСТРАДАВШИХ** (Transportation of the injured)

Средства индивидуальной защиты органов дыхания



Уголок безопасности образовательного учреждения



Уголок по ГО и ЧС объекта



Действия при отравлениях ядовитыми веществами





**Охрана труда
в ведомственной
охране РЖД**

<p>ОРГАНИЗАЦИЯ ОБУЧЕНИЯ И ПРОВЕРКА ЗНАНИЙ ПО ОХРАНЕ ТРУДА</p> <p>ПРИ ПРИЕМЕ НА РАБОТУ</p> <p>В ХОДЕ РАБОТЫ</p>	<p>ТРЕБОВАНИЕ БЕЗОПАСНОСТИ К ТЕРРИТОРИИ И СЛУЖЕБНЫМ ПОМЕЩЕНИЯМ ВЕДОМСТВЕННОЙ ОХРАНЫ</p>	<p>ДЕЙСТВИЯ ПО ПРЕСЕЧЕНИЮ ТЕРРОРИЗМА НА ОБЪЕКТАХ ЖЕЛЕЗНОДОРОЖНОГО ТРАНСПОРТА</p>
<p>ТРЕБОВАНИЯ БЕЗОПАСНОСТИ ПРИ ОХРАНЕ ВАГОНОВ С ОПАСНЫМИ ГРУЗМИ И СРЕДСТВА ИНДИВИДУАЛЬНОЙ ЗАЩИТЫ</p>	<p>ТРЕБОВАНИЯ БЕЗОПАСНОСТИ ПРИ ОБРАЩЕНИИ С ОРУЖИЕМ</p>	<p>ТРЕБОВАНИЯ БЕЗОПАСНОСТИ НА АВТОТРАНСПОРТЕ</p>
<p>ТРЕБОВАНИЯ БЕЗОПАСНОСТИ ПРИ ОХРАНЕ ИСКУССТВЕННЫХ СООРУЖЕНИЙ</p>	<p>ЭЛЕКТРОБЕЗОПАСНОСТЬ</p>	<p>БЕЗОПАСНЫЕ МЕТОДЫ РАБОТЫ ПРИ ОХРАНЕ И Сопровождении Грузов</p>
<p>ТРЕБОВАНИЯ БЕЗОПАСНОСТИ ПРИ ТУШЕНИИ ПОЖАРА</p>	<p>ПРАВИЛА БЕЗОПАСНОГО НАХОЖДЕНИЯ НА ОБЪЕКТАХ ЖЕЛЕЗНОДОРОЖНОГО ТРАНСПОРТА</p>	

**Охрана труда
при работе
на железной
дороге**

ПРИБЛИЖАТЬСЯ К КОНТАКТНОМУ ПРОВОДУ НА РАССТОЯНИИ БЛИЖЕ 2 МЕТРОВ - ОПАСНО!

ОПАСНО!

ЗАПРЕЩАЕТСЯ ПОДНИМАТЬСЯ НА КРЫШУ, НАХОДИТЬСЯ ИЛИ ПРОИЗВОДИТЬ КАКИЕ-ЛИБО РАБОТЫ НА КРЫШАХ ВАГОНОВ И ЛОКОМОТИВОВ

ПРИ РАСЦЕПКЕ ВАГОНОВ РЫЧАГОМ - УБЕДИТЕСЬ В ИСПРАВНОСТИ ЦЕПОЧКИ РАСЦЕПНОГО РЫЧАГА.

ОПАСНО!

При пропуске подвижного состава работники должны отойти в безопасное место. От ближайшего рельса путь, по которому производится движение поездов, на расстоянии не менее чем 2 метра. При одновременном движении составов по смежным путям работник, находящийся между ними, должен стоять дождаться прохода составов подвижного состава на одном из путей и только после этого допускается дальнейшее передвижение работников.

2м

ПРИ ОСМОТРЕ ОТКРЫТОГО ПОДВИЖНОГО СОСТАВА И ПРОЕЗДЕ НА ПОДНОЖКАХ УБЕДИТЕСЬ В ИСПРАВНОМ СОСТОЯНИИ ПОРУЧНОЙ И ПОДНОЖЕК.

ОПАСНО!

РАБОТА СРЕДИ ДВИЖУЩЕГОСЯ ПОДВИЖНОГО СОСТАВА В УСЛОВИЯХ ПОЛОХОЙ ВИДИМОСТИ (туман, гроза, отсутствие освещения, снегопад и т.п.), НЕОБХОДИМО ПЕРЕДВИГАТЬСЯ ОСОБО ВНИМАТЕЛЬНО И ОСТОРОЖНО ВО ИЗВИЖАНИИ НЕ ОСТУПАЙТЕСЯ, НЕ ЗАКЛУЧИВАЙТЕСЯ ЗА ПОСТОРОННИЕ ПРЕДМЕТЫ (доски, предельные столбики, рельсы, желоба гибких тяг, водопроводные лотки и колоды, устройства сцеп и связи и т.п.)

ПРИ ВЫПОЛНЕНИИ ТЕХНОЛОГИЧЕСКИХ ОПЕРАЦИЙ РАБОТНИКИ ДОЛЖНЫ ПРОХОДИТЬ ВДОЛЬ ПУТЕЙ ТОЛЬКО ПО ОБОИМ ПУТИ ИЛИ ПОСРЕДИНЕ МЕЖДУПУТИ, ПРИ ЭТОМ ОНИ ДОЛЖНЫ СЛЕДИТЬ ЗА ДВИЖУЩИМИСЯ ПОЕЗДАМИ, МАНЕВРИРУЮЩИМИ СОСТАВАМИ И ЛОКОМОТИВАМИ, ОТДЕЛАМИ ВАГОНОВ, ГРУЗМИ ВЫСТУПАЮЩИМИ ЗА ПРЕДЕЛЫ ГАБАРИТОВ ПОГРУЗКИ И ПОДВИЖНОГО СОСТАВА. ПРОХОД ВПЕРЕДИ КОЛЕС И ПО КОНЦАМ ШПАЛ НЕ ДОПУСКАЕТСЯ. ОБРАЩАТЬ ВНИМАНИЕ НА ПРЕДМЕТЫ, НАХОДЯЩИЕСЯ НА ПУТИ СЛЕДОВАНИЯ (предельные столбики, желоба гибких тяг, водопроводные лотки и колоды).

ОПАСНО!

ПОДЛЕЗАТЬ ПОД ВАГОНЫ - КАТЕГОРИЧЕСКИ ЗАПРЕЩАЕТСЯ!

ОПАСНО!

ПЕРЕХОДИТЬ ПУТЬ ОКОЛО СТОЯЩЕГО СОСТАВА НА РАССТОЯНИИ НЕ МЕНЕЕ 5 м.

5 м

К ПОСТОЯННЫМ РАБОЧИМ МЕСТАМ, МЕСТАМ ВСТРЕЧИ ПОЕЗДА, СЛУЖЕБНЫМ ЗДАНИЯМ НЕОБХОДИМО ПРОХОДИТЬ ПО УСТАНОВЛЕННЫМ ТЕХНИЧЕСКО-РАСПОРЯДИТЕЛЬНЫМ АКТОМ МАРШРУТАМ СЛУЖЕБНОГО ПРОХОДА.

СЛУЖЕБНЫЙ ПЕРЕХОД

ВО ВРЕМЯ ДВИЖЕНИЯ ПОДВИЖНОГО СОСТАВА

ЗАПРЕЩАЕТСЯ ЗАХОДИТЬ И НАХОДИТЬСЯ В ПРОСТРАНСТВЕ МЕЖДУ АВТОСЦЕПКАМИ

ОПАСНО!

ДЛЯ РАБОТЫ НЕОБХОДИМО ОДЕВАТЬСЯ ТАК, ЧТОБЫ ОДЕЖДА БЫЛА ЗАСТЕГНУТА И СООТВЕТСТВОВАЛА ПОГОДНЫМ УСЛОВИЯМ, НЕ СТЕСНЯЛА ДВИЖЕНИЯ, НЕ ПРЕПЯТСТВОВАЛА НОРМАЛЬНОМУ ВОСПРИЯТИЮ СИГНАЛОВ И НЕ СОЗДАВАЛА ОПАСНОСТИ ЗАДЕВАНИЯ ЗА ВЫСТУПАЮЩИЕ ЧАСТИ ПОДВИЖНОГО СОСТАВА, СООТВЕТСТВОВАЛА ТЕХНОЛОГИИ РАБОТЫ. ОБУВЬ ДОЛЖНА СООТВЕТСТВОВАТЬ ПОГОДНЫМ УСЛОВИЯМ, РАБОЧИМ МЕСТАМ И ДЕЙСТВУЮЩИМ СТАНДАРТАМ.

ЗАПРЕЩАЕТСЯ ПОЛЬЗОВАТЬСЯ НЕИСПРАВНЫМИ ТОРМОЗНЫМИ БАШМАКАМИ, ЛОПУЩАЩАЯ ГОЛОВКА, ОТСУТСТВИЕ ОПОРНОЙ ПЛАСТИНКИ, ПОКРОВЛЕННАЯ И ИЗГНУТАЯ ПОДШВА, ЛОПУЩАЮЩАЯ, НАДЛОМЛЕННАЯ, РАСПЛОЩЕННАЯ ИЛИ ИЗГНУТАЯ НОСОК ПОДШВЫ, ОСЛАБЛЕНОЕ КРЕПЛЕНИЕ ГОЛОВКИ С ПОДШВОЙ, ИЗЛИШ, ИЗЛОМ ИЛИ ОТСУТСТВИЕ РУКОВОДК, ПОВРЕЖДЕНИЕ ИЛИ ЗАМЕТНАЯ НЕПОЛНОЦЕННОСТЬ ВОРОТ ПОДШВЫ И ДРУГИЕ.

ИСПРАВНЫЙ

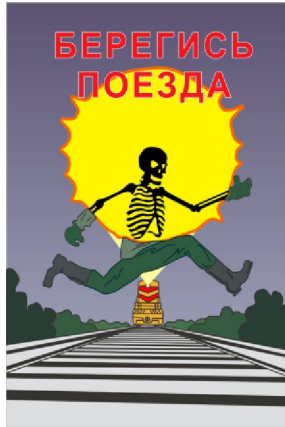
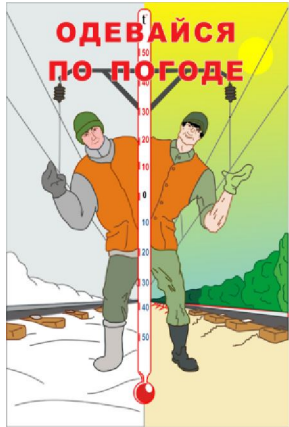
ПОЛЬЗОВАТЬСЯ НЕЛЬЗЯ!

ЗАПРЕЩАЕТСЯ ПРИ ДВИЖЕНИИ У ВЫСОКИХ ПЛАТФОРМ, НЕГАБАРИТНЫХ МЕСТ НАХОДИТЬСЯ РАБОТНИКАМ НА СПЕЦИАЛЬНОЙ ПОДНОЖКЕ ВАГОНА СО СТОРОНЫ ВЫСОКИХ ПЛАТФОРМ И НЕГАБАРИТНЫХ МЕСТ.

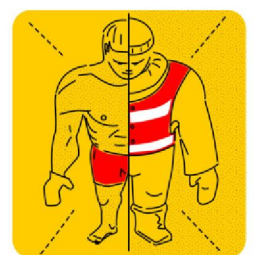
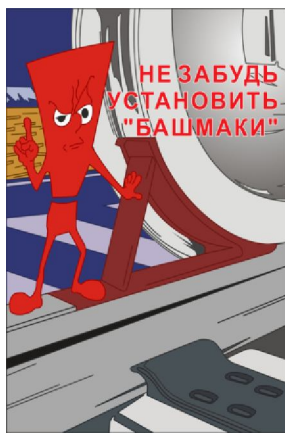
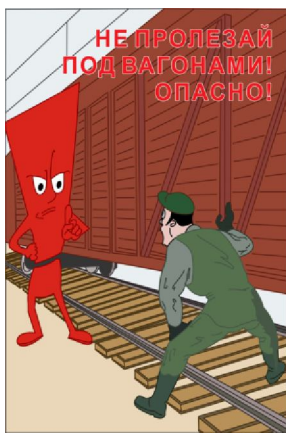
ОПАСНО!

ЗАПРЕЩАЕТСЯ САДИТЬСЯ НА ТОРМОЗНУЮ ПЛОЩАДКУ, СПЕЦ. ПОДНОЖКИ ВАГОНОВ И ЛОКОМОТИВОВ И СХОДИТЬ С НИХ ДО ПОЛНОЙ ОСТАНОВКИ

ОПАСНО!



Требования к безопасности на РЖД



**БУДЬ ОСТОРОЖЕН!
БЕРЕГИСЬ НАПРЯЖЕНИЯ**

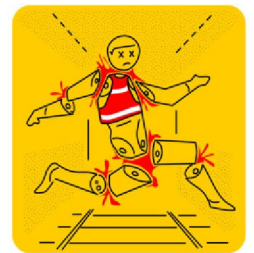
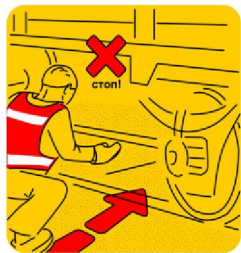
СОБЛЮДАЙ ПРОТИВОПОЖАРНЫЙ РЕЖИМ НА РЖД

НЕ ПЕРЕЛЕЗАЙ ОПАСНО!

БУДЬ В ФОРМЕ НАДЕНЬ СИГНАЛЬНЫЙ ЖИЛЕТ

ОДЕВАЙСЯ ПО ПОГОДЕ

Техника безопасности на железной дороге



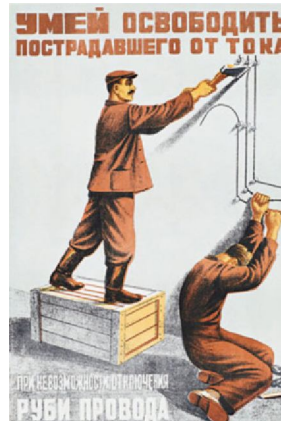
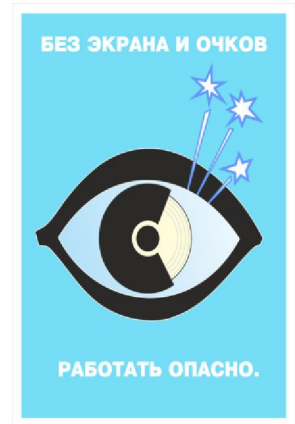
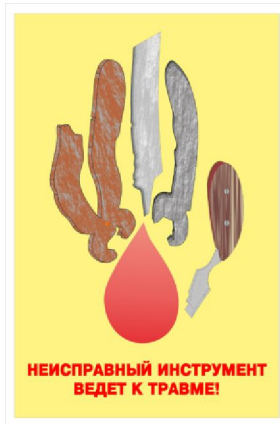
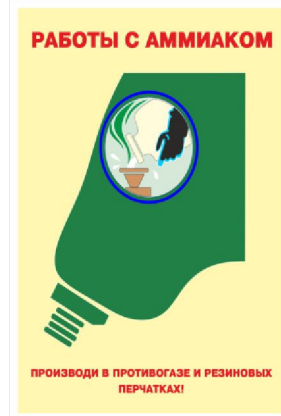
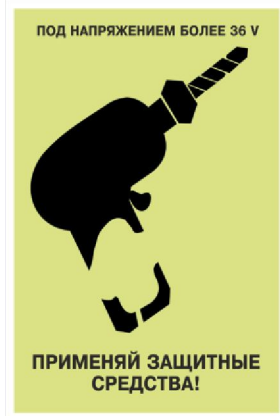
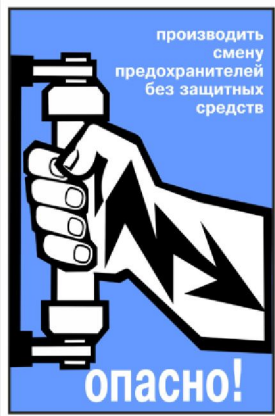
БЕРЕГИСЬ ПОЕЗДА

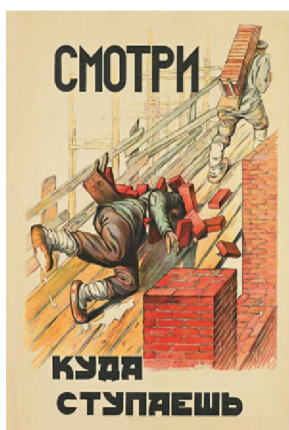
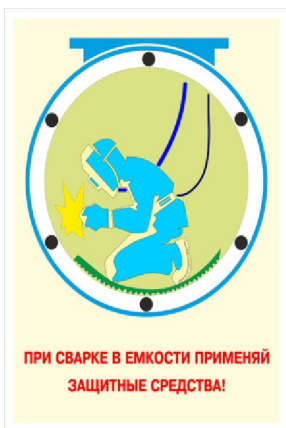
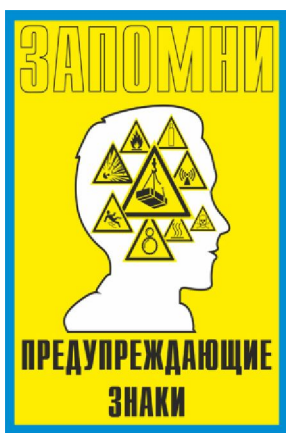
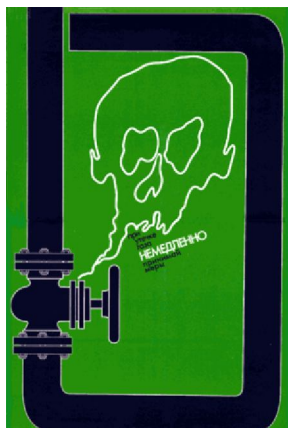
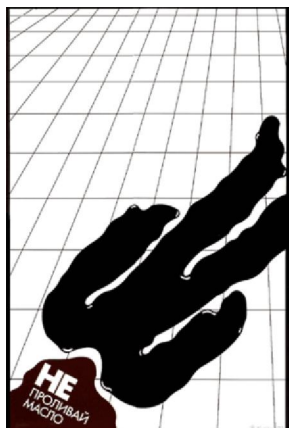
НЕ ПРОЛЕЗАЙ ПОД ВАГОНАМИ ОПАСНО!

НЕ ЗАБУДЬ УСТАНОВИТЬ «БАШМАК»

НЕ ДОПУСКАЙ ПОСТОРОННИХ НА РЖД

БУДЬ ОСТОРОЖЕН НА ПУТЯХ





техника безопасности на производстве и в офисе

Бумажные плакаты

Самый простой и недорогой вариант исполнения плаката - плакат, напечатанный на бумаге. Это не дорогой, но и недолговечный вариант исполнения плаката

Заламинированный плакат на бумаге

Второй вариант тиражной продукции - плакат, выполненный на бумаге и заламинированный пленкой толщиной 25 микрон с обеих сторон. Ламинация предотвращает плакат от выцветания, делает плакат более влагоустойчивым и повышает срок службы плаката

Плакаты на самоклеющейся пленке

Следующий вариант - плакаты напечатанные на самоклеющейся пленке фирмы оракал. Плакаты, изготовленные на самоклеющейся пленке можно клеить на любую гладкую поверхность, желательно не микроскопическую. Наклеить плакат на поверхность довольно просто, но все равно требует определенных навыков. Плакаты на самоклеющейся пленке имеют дополнительную защиту - ламинат толщиной 0,1мм, также ламинат придает дополнительную жесткость плакату, что не дает плакату растягиваться и деформироваться при наклейке. Плакаты подходят как для внутреннего, так и для наружного использования, не боятся солнечного света, влаги, температура применения от -40 до +80 градусов

Жесткие плакаты на пластике

Еще один вид материала плаката - пластик, толщиной 2 или 4 мм. Эти плакаты очень долговечны, так как основой для такого плаката является пластик ПВХ, который защищает плакат от механических повреждений. Плакат, изготовленный на основе пластика, очень удобен в использовании - его просто разместить на любой поверхности, поместить в рамку, перевесить на новое место - он не помнется и не деформируется. Изображение такого плаката имеет дополнительную защиту - ламинацию, защищающую изображение на плакате от воздействия внешней среды

Плакаты на банере - для улиц

Плакаты выполненные на баннерной ткани могут использоваться как в помещении, так и на улице. Плакаты, изготовленные на баннерной ткани идеально подходят для наружного использования в любых климатических условиях. Плакаты, выполненные в этом варианте не боятся ни влаги ни солнца и достаточно устойчивы на разрыв. Для удобства крепления плаката к стене (допустим шурупами или гвоздями) на плакате предусмотрены 4 декоративных отверстия с люверсами

Плакаты - постеры

Также вашему вниманию Магазин Охраны Труда предлагает новинку - плакат, изготовленный на баннерной ткани и натянутый на деревянный каркас - рамку. Такой плакат идеален как для помещений, так и для уличного использования. Не выцветает на солнце и достаточно влагозащищен. Эффективный, надежный и удобный плакат. Такие плакаты выглядят очень красиво и эстетично за счет объема, придаваемого каркасом. По всем четырем углам имеют отверстия с «золотыми» люверсами для крепления к стене шурупами или на тросике. В комплект входят четыре «золотых» самореза

Плакаты для перекидных систем

Следующий вариант - плакаты для перекидных систем. Перекидные устройства и карманы предназначены для оптимального размещения информации внутри помещения и являются удобным и наглядным пособием при демонстрации печатной продукции. При заказе перекидного устройства для плакатов, огромная просьба обращать внимание на размеры плакатов и перекидных! Плакаты для перекидных систем изготавливаются под заказ (размер плаката для перекидной системы отличается от размера тиражных плакатов всего на несколько сантиметров, но это делает неудобным использование плакатов стандартных размеров в перекидных системах)

Дополнительное оформление плакатов

Если вы хотите красиво оформить Ваш плакат, то в нашем магазине Вы можете купить пластиковую или алюминиевую рамку для плаката, заказать перекидное устройство для демонстрации плакатов

Форматы стандартных (тиражных плакатов)

Плакаты могут быть книжного и альбомного варианта исполнения

Формат А2 на бумаге (с ламинацией) - 450x600мм

Плакаты А3 формата - 420x300мм

Форматы нестандартных (изготавливаются под заказ) плакатов

А4 (бумага) - 210x297мм

А4 (самоклеющаяся пленка, пластик, баннерная ткань) - 200x300мм

А3 (бумага) - 297x420мм

А3 (самоклеющаяся пленка, пластик, баннерная ткань) - 300x400мм

А2 (бумага) - 420x594мм

А2 (самоклеющаяся пленка, пластик, баннерная ткань) - 400x600мм

А1 (бумага) - 594x840мм

А1 (самоклеющаяся пленка, пластик, баннерная ткань) - 600x800мм

А0 (самоклеющаяся пленка, пластик, баннерная ткань) - 800x1200мм

Про цены и доставку

Наши цены на плакаты обязательно Вас порадуют, а недорогая доставка плакатов (в том числе и в регионы России) сделают покупку простой и приятной

Плакаты на заказ

Вы нигде не можете найти интересующий Вас плакат? Обратитесь в нашу «СТУДИЮ ПЛАКАТА». Наши инженеры (аутсорсеры) помогут Вам разработать, а художники нарисуют плакат на интересующую Вас тему. Также на нашем производстве мы отпечатываем плакаты нужного формата, на нужном материале и в нужном количестве

Наличие плакатов

Плакаты на бумаге и в заламинированном варианте всегда есть на складе. Плакаты на самоклеющейся пленке, баннере, пластике изготавливаются под заказ (5-10 рабочих дней)

Не нашли интересующий Вас плакат?

Позвоните 8(495)980-44-25 - наши менеджеры обязательно Вам помогут и проконсультируют по любому вопросу.

Наше качество

Качество плакатов, изготовленных под маркой Магазина Охраны Труда - это гарантия долговечности и практичности наших плакатов

Для ленивых

Хотите купить плакат, но не хотите искать - мы и тут придем Вам на помощь. Отправьте заявку или запрос нам на электронную почту magazinot@mail.ru или позвоните в офис 8(495)980-44-25 и наши консультанты обязательно найдут интересующий Вас плакат

Издательства

Все плакаты, представленные в нашем каталоге - от ведущих издательств и типографий: Союзло, Апрохим, Вента, Армпресс, Военные знания